

Le Cydo Essonnien



Le Cyclo Essonnien

PAGE 01

AUTOMNE 2021

Sommaire du N° 88 :

Page 1= Edito - Philippe Marie
Page 2 = Prime à la conversion
Page 2 = Les tandems du CoDep
Page 3 = Les jeunes essonnien
au National
Pages 4 à 10 = Toutes à toulouse
Page 11 et 12 = D'Essonne en
Vendée
Pages 13 et 14 = Euro P'N
Pages 15 et 16 = trait d'union
européen
Page 17 = Signalisation routière
Pages 18 et 19 = Cyclix – Pass
salutaire

Bulletin du Comité
départemental de cyclotourisme
de l'Essonne
Place R. Gombault 91540 Ormoy

N° de dépôt légal : A295-9618

Tél : 01 64 57 11 81
Courriel : departement91-
secretaire@ffvelo.fr
<http://cyclotourisme91.free.fr>

N° 88 – Automne 2021

Directeur de la publication :
Patrick Perello,

Comité de rédaction : Michel Le
Rouzig, Michel léonard, Philippe
Marie, Patrick Perello, Christian
Proponet

Mise en page : Philippe Marie

Contribution à ce numéro :
Philippe Chamot-Clerc,
Henriette Derubé, Philippe
Marie, Patrick Perello, Christian
Proponet,.

Photos : Audax Club Parisien,
Michele Burrus, Commission
jeunes FFVELO, Philippe Marie,
Daniel Merle, Henriette Derubé,
Patrick Perello, Christian
Proponet, Laurence Vidal.

Imprimé par nos soins
Distribué gratuitement aux clubs
du 91

Edito : Philippe Marie



SEPTEMBRE est toujours synonyme de rentrée.

Mais cette année, c'est une rentrée particulière car grâce au Pass sanitaire obligatoire, les manifestations cyclotouristiques qui étaient en sommeil, suite aux annulations ou reports, peuvent reprendre. Afin de respecter le protocole sanitaire, la Covid-19 a permis de repenser la manière d'organiser une randonnée et d'accélérer le développement du tout numérique, reléguant les randos d'autrefois à une autre époque.

Le gel hydro-alcoolique et port du masque devient un passage obligé dans le parcours précédant la randonnée. Le gobelet personnel est obligatoire pour pouvoir se désaltérer. Les ravitaillements ne sont plus synonymes de convivialité car le libre-service a disparu au profit d'un service individuel par les bénévoles assignés à ce poste et le sandwich servi en fin de randonnée ressemble plus à un plat à emporter.

Les organisateurs sont obligés de se tourner vers une solution informatisée pour les inscriptions et préinscriptions. Cette évolution permet de limiter le brassage d'argent et le nombre de participant. Le participant se servant déjà de son smartphone pour montrer sa licence, s'en sert maintenant pour prouver qu'il est détenteur d'un Pass Sanitaire valide. Il peut même s'en servir pour payer sur place lorsque l'organisateur propose cette facilité.

Toutes ses modifications ont apporté de nouveaux resquilleurs. Auparavant, une minorité omettait volontairement de s'inscrire avant de participer, à cela s'ajoute maintenant ceux qui n'ont pas de Pass sanitaire et qui s'élancent directement.

La préfecture de l'Essonne n'est pas en reste face à cette numérisation galopante. Depuis le 1^{er} août, les organisateurs doivent effectuer leur démarche via un formulaire en ligne.

Septembre, c'est le mois des journées associatives qui permettent aux clubs de rencontrer le public et espérons le, renflouer les effectifs.

Septembre est l'occasion de reprendre le rythme des publications trimestrielles avec des rubriques habituelles. Notre président relate son voyage de Yerres aux Sables-D'olonne. Et Christian nous narre son Euro P'N. La série des brevets nous dévoile le Trait d'union Européen. La signalisation routière évolue à chaque instant et on découvre la vélorue, une nouvelle règle de circulation cycliste se développe. En fin de journal, vous retrouvez Cyclix qui illustre la première partie de cet édit.

Septembre 2021 est aussi synonyme de grand voyage pour nos cyclistes féminines. Grâce au protocole sanitaire et après cinq ans de préparation pour leur voyage itinérant vers Toulouse. Elles s'élançaient depuis Mennecy pour six étapes. Elles ont pu découvrir d'autres paysages et rejoindre les copines qui comme elles convergeaient depuis d'autres régions vers la ville rose. Vous pouvez revivre leur périple dans les pages de ce journal.

LA PRIME A LA CONVERSION AUTOMOBILE



La prime à la conversion automobile, un succès pour les défenseurs du vélo.

Publié le 25 juillet, le décret sur la conversion automobile valide les mesures introduites dans la loi Climat et résilience.

Le texte met en place la prime à la conversion automobile

pour l'acquisition d'un vélo à assistance électrique à compter du 26 juillet. Le montant de la prime s'élève à 40 % du prix d'acquisition, dans la limite de 1 500 €. Cumulable avec le montant du bonus écologique la prime est ouverte aux particuliers mais aussi aux personnes morales, entreprises, collectivités, associations...

Les vélos cargos (électriques ou non) sont également éligibles à ce bonus vélo à hauteur de 40% du prix, dans la limite de 1000 €, tout comme les vélos rallongés (longtails) et vélos adaptés.

Décret n° 2021-977 du 23 juillet 2021 relatif aux aides à l'acquisition ou à la location de véhicules peu polluants : <https://www.legifrance.gouv.fr/jorf/id/JORFTEXT000043852172>

Pour encourager l'usage du vélo pour aller travailler, pour faire les achats, pour se promener, de nombreuses collectivités locales ont poursuivi l'élan impulsé par le gouvernement, en mettant en place des aides à l'achat de vélos électriques. Les dispositifs d'aides sont nombreux et peuvent parfois se cumuler, se renseigner auprès de vos collectivités

Christian Proponet

LES TANDEMS DU CODEP

Le CoDep est dépositaire de deux tandems, obtenus pour l'un par une dotation gratuite de GrDF, lors d'un partenariat avec la Fédération dans les années 2010, et pour le second, dans le cadre d'un appel à projets handicap financé par AG2R, également dans le cadre d'un partenariat avec la Fédération.



Un de ces tandems est prêté actuellement au club de Bondoufle pour l'accompagnement d'un déficient visuel. Quant au second, le club de CHILLY MAZARIN l'a utilisé pour accompagner des déficients visuels de Valentin HAUY et tout récemment, c'est l'ITEP Clamageran de LIMOURS qui l'a utilisé pendant 10 jours avec ses résidents.

Ces tandems sont prêtés gratuitement aux clubs qui en expriment le besoin, moyennant la signature d'une convention.



Christian Proponet

LES JEUNES ESSONNIENS AU NATIONAL



Le Critérium National du Jeune Cyclotouriste s'est déroulé les 10 et 11 juillet au Gîte des 4 vents à Aubusson d'Auvergne. En prélude à la Semaine Nationale et Européenne des Jeunes, il inaugurerait la nouvelle version avec un maillot réservé aux premiers de chaque catégorie. Ce qui se traduit par la disparition de la reproduction cartographique, l'arrivée de la course d'orientation et un barème de points modifié. L'Essonne avait envoyé les deux sélectionnés suite au Régional.

Nous félicitons Laura Preto et Mathéo Daniel pour leur participation à cette épreuve, d'avoir représenté les écoles essonniennes et montré les couleurs de leurs clubs respectifs.



Nom	club	Nombre de points/800	Classement Scratch VTT	Classement VTT Cadet	Classement VTT Junior
PRETO Laura	AMICALE CYCLO SENART	595	29/37 général 4/6 CoReg IDF		19/20 général 2/2 CoReg IDF
DANIEL Mathéo	C C LINAS MONTLHERY	470	36/37 général 5/6 CoReg IDF	16/17 général 3/4 Coreg IDF	



Podium filles



Podium garçons

Philippe Marie
DDJ91 par Intérim

TOUTES A VELO A TOULOUSE 2021

Lundi 6 septembre

Le grand jour est enfin arrivé !

Après un report d'une année dû à la crise sanitaire, pas mal de désistements, aux grands regrets des intéressées qui y ont été contraintes, pour des raisons de santé ou autres.



Le départ



Signes distinctifs du CoDep 91

Nous sommes donc 12 Essonniennes à prendre le départ ce lundi, plus Jean-Yves, notre « serre-file ». Martine et Laurence nous ont préparé des rubans et des pompons, aux couleurs de nos maillots, à accrocher à nos casques.

Après le chargement des bagages dans les véhicules d'assistance, une petite collation préparée par Thérèse, des photos pour immortaliser l'instant, et nous voilà parties.

Les routes ne nous sont pas inconnues pour le moment, nous avons l'habitude de les sillonner lors de nos sorties avec nos club respectifs. Déjà une crevaison, vite réparée, avant la Ferté-Alais, ce ne sera pas la dernière. Nous suivons la vallée de l'Essonne, le soleil brille, les côtes ne sont pas trop méchantes et le vent est plutôt favorable. Nous arrivons vite à Courcelles où les copains nous attendent avec le casse-croûte. Martine et Michèle qui nous ont accompagnées jusqu'ici nous quittent avec un petit (gros) pincement au cœur !

L'après-midi nous quittons les plaines de la Beauce pour entrer dans la forêt domaniale d'Orléans, à l'ombre, ça tombe bien il commence à faire chaud. Une route barrée ! Que fait-on ? Nous bravons l'interdit et roulons sur une route sans voiture pendant un moment puis nous tombons sur les ouvriers et les engins de chantier qui sont en train d'épandre du goudron. Cela nous vaut environ un km de marche à pied, dans le bas-côté, pour ne pas endommager nos montures. Nous traversons la Loire, majestueuse, et les garçons nous attendent de l'autre côté, à Jargeau, pour un petit goûter.

Nous sommes maintenant en Sologne, des bois, des prairies, et de nombreux étangs. La chaleur monte et quelques-unes en souffrent. Des crampes ralentissent un peu l'allure et nous arrivons à l'hôtel. Déception, la piscine est fermée ! Une bonne douche, une boisson bien fraîche, puis un diner délicieux avec une tarte Tatin en dessert. Nous sommes tout près de Lamotte-Beuvron et c'est la spécialité de la région.

136 km, 545 m de dénivelé positif pour cette première étape



Ça monte quand même un peu

Mardi 7 septembre



La corvée de chaque matin et chaque soir

Il fait encore très beau ce matin au réveil. Nous quittons l'hôtel accompagnées par Philippe cette fois. Avec Jean-Yves ils se partagent la corvée de nous accompagner sur le vélo !!!

Au départ 10 km de routes assez passantes, il faut être prudentes ! Puis nous retrouvons des routes moins passagères, des bois, des étangs, nous sommes en plein cœur de la Sologne. Nous traversons Romorantin, charmante petite ville avec ses maisons à colombages. Le vent est toujours favorable et les côtes pas trop longues mais ça monte un peu plus qu'hier.

A la sortie de Romorantin, encore une grande route, les garçons cherchent un coin tranquille pour nous préparer un petit ravitaillement mais nous n'arrivons pas à nous retrouver ! C'est Christine, avec sa montre connectée, qui fera la liaison entre nous et l'intendance : « Allo... ici le secrétariat du toutes à Toulouse, j'écoute ... ».



Pause casse-croûte. Jean-Jacques a préparé 6 cafés, nous en avons commandés 7 !!



Romorantin-Lanthenay

Nous traversons Valençay, avec son château.

Nous nous retrouvons pour le repas dans un tout petit village, avec de grands arbres.

Nous sommes dans le Berry maintenant. C'est un peu vallonné, pas trop. Nous commençons à voir quelques bovins et un bel âne tout blanc.

Nous arrivons au terme de cette étape, au Domaine de Bellebouche, un village vacances situé dans la Brenne, près d'un étang. L'eau est fraîche et un petit quart d'heure de nage ça détend bien après une journée de vélo.

127 km et 591 m de dénivelé positif pour cette 2^{ème} journée.



Mercredi 8 septembre



Etang de Bellebouche

Encore du soleil ce matin. Nous prenons la seule route qui part du village vacances mais nos GPS ne sont pas d'accord, nous insistons puis nous faisons demi-tour et finissons par retrouver la trace prévue : un chemin qui longe l'étang, sableux. 2 km pas très praticables avec nos vélos de route mais ça passe. Et nous retrouvons une route carrossable.



Château de Ciron

Nous sommes dans la Brenne, le pays des mille étangs. Les habitations sont dispersées. Nous passons devant un beau château médiéval à Ciron. Nous traversons la Creuse par un drôle de pont métallique



Pont sur la Creuse

Encore un beau château à Bourg Archambault !



Château de Bourg Archambault

Et les kilomètres défilent ainsi entre traversées de rivière, petits villages, châteaux, petites églises, moulins. Quelquefois nous prenons le temps de nous arrêter pour faire une photo, d'autres fois non.



Et un moulin, à La Trimouille

Mais le ciel s'est couvert et dans l'après-midi nous n'échapperons pas à l'orage... et à deux crevaisons !

La route est un peu plus vallonnée qu'hier. Une belle descente pour arriver au village de vacances de Brillac, ça promet une belle montée pour demain !



Préparation du poulet

Ce soir pas de restaurant ! Ce sont les garçons qui nous préparent le repas.

Au menu soupe champenoise en apéritif, salade périgourdine, poulet sauce roquefort, pâtes, yaourts et fruits pour le dessert. Nous nous régaloons. Une super ambiance s'installe. Heureusement il n'y a pas grand monde dans le village, nous ne dérangeons personne.

110 km et 828 de dénivelé positif pour cette 3ème étape.



Préparation de la salade périgourdine

Jeudi 9 septembre

Le ciel est nuageux ce matin au départ, la température a baissé par rapport à la veille, nous aurons moins chaud.

Nous entrons dans le parc naturel régional du Périgord Limousin. Les côtes deviennent plus raides et plus longues... Je me souviens d'un raidillon où j'ai posé pied à terre et où Philippe, en me doublant avec le minibus, a été obligé de repasser la seconde !



Château de Montbrun



Le pont-levis du Château de Rochechouart

Les petites villes et les châteaux se succèdent. Les montées et les descentes aussi. Il n'y a donc rien de plat dans cette région ?

Comme l'étape n'est sans doute pas assez longue, Catherine fait un petit détour par Brantôme, la Venise du Périgord.

Dominique a la bonne idée de casser un rayon sur sa roue arrière, elle va finir l'étape dans le camping-car avec Jean-Jacques. Ils vont trouver un vélociste à Périgueux qui va pouvoir réparer sa roue, merci au magasin Giant.

Le temps se fait de plus en plus menaçant, quelques gouttes déjà quand nous arrivons aux abords de Périgueux. Nous avons de la chance : le déluge attendra que nous soyons arrivées à l'hôtel !

127 km et 1538 m de dénivelé positif pour cette 4ème étape.

Vendredi 10 septembre



Arcades à Monpazier

Le temps est brumeux ce matin au départ. Petit à petit le soleil perce les nuages mais ils reviendront en force. Nous sommes en Périgord, encore des bonnes côtes et des raidillons. Et de beaux sites comme celui du Grand Roc, site préhistorique avec des habitations troglodytes. Nous longeons la Vézère et passons aux Eysies, non loin de l'abri de l'homme de Cro-Magnon.

A la suite d'une erreur de GPS le groupe est séparé en deux. Nous nous retrouvons à St Cyprien village perché sur des falaises au-dessus de la Dordogne. Dans les petites rues étroites nos GPS sont un peu déboussolés (un comble pour un GPS !) mais Jean-Yves nous remet sur le bon chemin.

Nous nous arrêtons à Monpazier, village classé parmi les plus beaux de France. C'est une bastide du 13^{ème} siècle qui a peu changé depuis sa fondation. Dans ses petites ruelles étroites et sous ses arcades se tiennent des marchés.

Nous mangeons à l'extérieur du village quand nous sommes surprises par une grosse averse. Heureusement les auvents des camping-cars sont là pour nous abriter !

Une descente raide pour quitter Monpazier, il y aura donc une montée derrière ! Des montées (les descentes on ne les voit pas), on en trouve une belle, sous la pluie, pour atteindre le château de Biron.



Forteresse de Gavaudan



Au pied du château de Biron

Nous atteignons bientôt le château de Gavaudan, une impressionnante forteresse bâtie sur un éperon rocheux. Les remparts épousent la forme du rocher.

Et c'est l'arrivée à Fumel charmante petite ville perchée sur les bords du Lot.

106 km et 996 m de dénivelé positif pour cette 5ème étape.

Samedi 11 septembre

Ce matin Fumel se réveille dans la brume. Mais le soleil va bientôt se dégager et nous tenir compagnie toute la journée.

Nous prenons de toutes petites routes, heureusement que les GPS sont là car il n'y a pas beaucoup d'indications. Et les montées et descentes sont raides ! Justement après 25 km, sur une toute petite route Nadine se fait surprendre, dans un virage, au bas d'une descente très pentue, par une plaque de gravillons. Sa roue arrière dérape et elle ne peut éviter la chute. Elle se retrouve dans les broussailles en contrebas de la route. Elle est un peu sonnée et Philippe lui procure les premiers soins, surtout du nettoyage car il y a de la boue. Elle a pas mal d'égratignures mais surtout mal à l'épaule et à la cage thoracique. Elle refuse d'aller à l'hôpital car si elle a une côte cassée (ce qu'elle pense) il n'y a rien d'autre à faire que d'attendre. Et elle est certaine qu'elle n'a rien de grave à l'épaule. Ce sera donc Doliprane pour calmer la douleur et elle monte dans le minibus, désolée d'abandonner.



Fumel sous les nuages



Une ruelle dans Lauzerte

Nous repartons sans elle et nous grimpons dur pour arriver à Lauzerte petite cité médiévale qu'on aperçoit de loin. C'est une étape pour les pèlerins de St Jacques de Compostelle.

Nous cassons la croûte à l'entrée de la cité d'où nous avons une vue magnifique sur la campagne alentour

Et c'est reparti direction Moissac où nous avons prévu de manger à midi. Nous retrouvons les copains au pied d'une écluse au bord du canal parallèle à la Garonne.



Vue de Lauzerte



Une belle grimpe

Il faut ensuite monter un escalier avec le vélo sur l'épaule pour rejoindre le bord du canal et la véloroute Entre deux mers qui le longe.

Et là... 50 m de dénivelé positif sur plus de 60 km... nous n'étions plus habituées. Seuls les passages des écluses nous obligent à appuyer un peu sur les pédales.

5 crevaisons sur cette partie du parcours, Philippe n'en peut plus !



Le long du canal sur la véloroute Entre deux mers

Au passage nous admirons la pente d'eau de Montech. Une installation technologique assez extraordinaire qui montait les péniches dans une espèce de grand bac, sur une pente et leur évitait le passage de 5 écluses. Une jeune guide très sympa nous en explique rapidement le fonctionnement. Cette machine tombée en panne en 2009 n'a pas été réparée car trop gourmande en énergie mais un petit musée y est installé.



Philippe ne se doute pas de ce qui l'attend : cinq crevaisons

Nous arrivons à l'écluse de Lespinasse. Nous y avons rendez-vous avec Pierre et Patrick, membres du club cyclotouriste de Colomiers, club qui compte 50% de féminines. Ils se sont proposés comme bénévoles pour nous conduire jusqu'à notre hôtel.

Le circuit que nous avons prévu pour rejoindre notre hôtel n'est pas idéal selon Pierre, trop de circulation, trop de ronds-points. Il nous en suggère un autre qui fait 7 km de plus. Nous en avons déjà 125 dans les jambes ! Sans conviction nous suivons ses conseils et nous ne le regretterons pas. Nous continuons sur la véloroute jusqu'à Toulouse. Pierre nous emmène voir les ponts jumeaux au confluent de trois canaux, le siège social d'Airbus, en pyramide inversée. Et nous rejoignons notre hôtel à 19h30 passée. Pour la peine nous aurons des pâtes froides et collantes et du poulet très sec (se méfier des menus sportifs à l'avenir !).



L'équipe presque au complet devant la pente d'eau de Montech

140 km et 1060 m de dénivelé positif pour cette dernière étape.

Au total nous avons fait 742 km et plus de 5500 m de dénivelé positif.

Dimanche 12 septembre

Journée cool aujourd'hui. Un défilé était prévu avec toutes les féminines, plus de 2000, venues des quatre coins de France et même de Belgique et d'Allemagne. Mais il a été annulé pour cause de covid.

Pierre et Guy, nos guides locaux, sont venus nous chercher à l'hôtel, à Colomiers. Nous empruntons les pistes cyclables et les couloirs de bus. Pierre et Guy apprécient nos rubans et nos pompons qui leur permettent de nous reconnaître facilement parmi les 2000 féminines qui ont enfilé le même maillot ! Nous avons rendez-vous place de l'Europe avec les copines de toute l'Île de France pour une photo. Nous arrivons un peu en retard à cause d'une crevaillon, encore une. Cette fois c'est Guy, un de nos guides, qui en est victime !



Le groupe Ile de France

La séance photo dure un certain temps, pas facile de faire entrer tout ce monde dans le cadre ! Pour l'occasion nous avons toutes fixé une petite tour Eiffel sur notre casque. Nous sommes contentes de nous retrouver pour discuter de nos parcours respectifs et nous raconter nos aventures. Une chanson monte « on est à Toulouse, on est à Toulouse... ». L'ambiance est à la fête.

Nous visitons ensuite rapidement Toulouse : le Capitole, la basilique Saint Cernin, le Pont-Neuf qui est aussi le plus ancien. La chanson de Nougaro me trotte dans la tête ! Sur la Garonne se déroule un match de rugby sur l'eau.



Sur la place du Capitole

Nous nous dirigeons ensuite vers le « village éphémère TAT2020 » situé dans la prairie des Filtres où nous attendent les garçons.

Tout au long de cette matinée nous rencontrons des groupes venus de toutes la France, à chaque fois de grands signes, des chansons. Sans s'être donné rendez-vous quelques-unes retrouvent des copines, je retrouve ma sœur venue de Savoie !

Un petit tour dans le village éphémère et nous rejoignons nos véhicules. Un dernier pique-nique nous réunit sur le chemin du retour puis nous nous quittons. Mais nous pensons déjà au prochain voyage.



Randonnée Yverres-les Sables d'Olonne du 9 au 12 septembre 2021

Six cyclos adhérents au Yverres Cycliste Club et deux accompagnateurs ont effectué une randonnée de trois étapes les amenant de Yverres au bord de l'océan aux Sables d'Olonne en passant par Blois et Thouars.

Jeudi 9 Rendez-vous à 7h30 au local du club au centre de loisirs de Grosbois à Yverres.

Après avoir attelé la remorque au minibus mis gracieusement à notre disposition par la mairie, nos valeureux cyclos se lancent à 8 heures pour la première étape direction Blois. La traversée de la banlieue parisienne n'est pas chose aisée en ces heures de pointe et il faudra bien parcourir une trentaine de kms jusqu'à la Ferté Alais pour trouver enfin un peu de tranquillité sur la route.



L'allure régulière et soutenue nous amène à Arthenay pour une pause déjeuner dans une brasserie. Pass sanitaire et masque imposés à l'entrée.

Nous repartons et après avoir contourné Orléans par le nord-ouest et suivi la Loire un long moment nous arrivons à Blois...fin



de la première étape. Un peu plus de 200 kms auront été parcourus depuis le départ.

Vendredi 10 Une bonne nuit réparatrice à l'hôtel IKAR en périphérie de Blois et nous repartons vers Thouars en longeant la Loire jusqu'à Amboise puis Tours que nous traversons après maintes péripéties liées aux pistes cyclables qui ne débouchent sur rien !!!



La pause du midi se fera à Langeais dans une crêperie au pied du château. Le temps est orageux et venteux. De fortes pluies tombent pendant cette pause par intermittence et il faudra bien repartir en sachant qu'à tout moment on sera mouillé. Fort heureusement passé Chinon le mauvais sera passé et nous arrivons à Thouars après 170 kms effectués.

Une bonne douche et un repas copieux à l'hôtel-restaurant Saint-Jean effacerons la fatigue de la journée.

Samedi 11 Ce matin départ pour les 165 derniers kms vers les Sables d'Olonne. Météo clémente avec une température idéale pour faire du vélo. Les jambes sont un peu lourdes mais la motivation toujours intacte.



Nous nous apercevons que le département des Deux-Sèvres est plutôt vallonné, et les non-grimpeurs confrontés à quelques difficultés. Mais la bonne ambiance et la solidarité entre cyclos permettent de les surmonter aisément.

Repas du midi pris à Mouchamps à mi-parcours pour se refaire une santé, et nous voilà repartis pour le final en passant à Talmont St Hilaire puis en longeant la côte depuis Port Bourgenay jusqu' aux Sables d'Olonne. Terminus l'hôtel Le Calme des Pins. Dîner en soirée au restaurant du Casino.



Dimanche 12 Promenade matinale sur le front de mer pour profiter d'une journée estivale, déjeuner le midi dans un restaurant avec vue sur l'océan et retour en début d'après-midi vers la région parisienne avec l'inévitable bouchon au péage de Saint-Arnoult-en-Yvelines causé par l'accident de deux inconscients, juste après le péage...résultat 1 heure de perdue mais qui ne nous fera pas oublier le plaisir de ces journées à pédaler !



Patrick PERELLO

LE TOUR DE BELGIQUE

L'«Euro P'N» en est à sa 22^{ème} édition, c'est donc une grande fille. Elle est née dans les années 2000 pour célébrer la paix entre les peuples et consiste à réunir des cyclos européens lors d'un séjour d'une semaine dans un pays étranger.

Pour 2021, l'organisateur (Amicale Euro cyclotouriste) a proposé le Tour de Belgique. Les organisations précédentes ont permis de visiter l'Angleterre, la Slovaquie, la Hongrie, la Pologne, etc..



Malgré les événements nombreux et contrariants (pluies dévastatrices en Belgique cet été – crise sanitaire – le G.O. Alain Challant hospitalisé pour raisons de santé), le programme a été maintenu et les 39 participants et 6 encadrants ont pu effectuer ce tour dans de bonnes conditions.

Le rendez-vous était planifié à Blégny - Mine, près de Liège le samedi 11 septembre pour 6 jours de vélo.

La première étape de 165 km a conduit le peloton de Liège à Bruxelles (visite Atomium et Manneken-Pis), puis de Bruxelles à Roubaix (140 km). Le lendemain l'étape Roubaix – Mons (145 km) a permis à de nombreux cyclos de découvrir les joies du Paris Roubaix car les secteurs pavés autour du Carrefour de l'arbre étaient planifiés...



Le programme continuait jusqu'à Namur (135 km) avec arrivée à la citadelle, histoire d'avoir une vue imprenable sur la vallée de la Meuse. Puis Namur Liège (105 km) et pour terminer Liège – Liège (120 km) via Spa Francorchamps où le déjeuner s'est déroulé au resto au dessus de la piste avec les vrombissements des Ferrari...



Les participants ont pu se mesurer dans les fameux murs.. ceux d'HUY et de Grammont étaient au programme ; que de souvenirs !! In fine, un peu plus de 800 km et quelques 6500 m de dénivelée pour cette rando à allure audeux.

L'Essonne était représenté par 5 cyclos (2 VCBS et 3 ACS Montgeron) et il faut remercier également Françoise Moranne du VCBS qui œuvrait à la logistique. Côté organisation, l'organisateur est aguerri : encadrement du peloton par une moto, transport de bagages assuré, voiture d'assistance. Bref, tout pour passer une excellente semaine.

Alors, si cela vous dit, l'édition 2022 vous emmènera dans les Asturies. Prévoir les braquets adaptés..



Euro P'N : Euro randonnée cyclotouriste pour la Paix entre les Nations

Christian Proponet

UNIE DANS LA DIVERSITE



Parmi les randonnées permanentes (*Le Cycloessonnier – printemps-été 2020*), il en est une ou plutôt 42 qui méritent le détour si l'on peut dire. Les Traits d'Union Européens ont été créés en 1983 par ASPTT CNET Issy-les-Moulineaux et sont gérés par l'ASPTT Saint Quentin depuis 2005.

Comme dans chaque brevet ou randonnée permanente, le principe est simple comme bonjour ! Pour les Traits d'Union Européens il s'agit de relier Paris aux autres capitales de l'Union Européenne ou de l'Europe au sens large. Vaste programme me direz vous et vous auriez raison car s'y ajoutent les capitales de certaines principautés ou micro-états tous bien européens.

Le premier des traits d'union fut organisé en septembre 1983 et a relié Paris à Luxembourg. Au fil des ans et suivant l'Histoire avec un grand H, au gré de l'évolution de l'Union Européenne et de son agrandissement, le nombre de liaison a progressivement progressé.

Bien entendu, on peut appuyer sur les pédales comme un cyclo, en disant : l'Europe ! l'Europe ! l'Europe !... Un cyclo anonyme inspiré du Général de Gaulle

Tous les parcours reliant les capitales à Paris ont été inaugurés à bicyclette par des groupes de cyclos, pas de surprise donc ou alors des bonnes et uniquement.

Les Traits d'Union Européens disposent de points de contrôles très espacés et des itinéraires aussi tranquilles que touristiques qui ont été particulièrement étudiés. Ils évitent les grandes routes et même les grandes villes, cheminent à travers les petites routes sinueuses de la France profonde et des pays européens et offrent la possibilité de découvrir à vélo les pays ou régions traversées.

Si vous aimez le voyage à vélo mais souhaitez vous inscrire dans un cadre sécurisant les Traits d'Union sont fait pour vous ! La bicyclette étant en plus, un magnifique outil de rencontre, préparez vous à des échanges enrichissant avec des peuples et des cultures de toute l'Europe.

Les Traits d'Union continuent à croître et à évoluer chaque année ou presque, un nouveau parcours, une nouvelle destination. Les anciens parcours sont remis au goût du jour comme le Paris-Lisbonne de 1992 reconnu de nouveau il y a quelques années. Un gage de sérieux et de sécurité. Idem pour le Paris Rome de 1987.

Depuis leur création en 1983 et jusqu'à fin 2017, ce sont près de 3 800 liaisons qui ont été réalisées/homologuées vers les 42 capitales inaugurées. En 2021, il y a fort à parier que les 4000 sont sinon dépassées à tout le moins fort proches. Parmi les dernières capitales ajoutées : Minsk, Tirana ou Skopje mais encore Belfast et Cardiff.

Enfin, sachez qu'entre 1983 et 2020, c'est Luxembourg qui arrive en tête avec près de 550 traits d'union suivi par Bruxelles. Cap au Nord donc !





PARIS LONDRES	334 km	PARIS BRUXELLES	352 km
PARIS LUXEMBOURG	383 km	PARIS BONN	521 km
PARIS AMSTERDAM	610 km	PARIS BERN	626 km
PARIS CARDIFF	935 km	PARIS VADUZ	960 km
PARIS ANDORRE	996 km	PARIS EDIMBOURG	1 076 km
PARIS MONACO	1 081 km	PARIS BERLIN	1 167 km
PARIS PRAGUE	1 227 km	PARIS SAINT MARIN	1 433 km
PARIS COPENHAGUE	1 453 km	PARIS VIENNE	1 539 km
PARIS MADRID	1 593 km	PARIS BRATISLAVA	1 599 km
PARIS LJUBLJANA	1 613 km	PARIS ZAGREB	1 772 km
PARIS BUDAPEST	1 776 km	PARIS BELFAST	1 832 km
PARIS VARSOVIE	1 852 km	PARIS ROME	1 897 km
PARIS DUBLIN	1 904 km	PARIS STOCKHOLM	2 151 km
PARIS BELGRADE	2 182 km	PARIS VILNIUS	2 377 km
PARIS SARAJEVO	2 519 km	PARIS OSLO	2 540 km
PARIS LISBONNE	2 580 km	PARIS MINSK	2 613km
PARIS RIGA	2 714 km	PARIS TIRANA	2 837 km
PARIS PRISTINA	2 927 km	PARIS SKOPJE	3 073 km
PARIS TALLINN	3 162 km	PARIS BUCAREST	3 179 km
PARIS MOSCOU	3 668 km	PARIS ATHENES	3 682 km

Renseignements complémentaires : TRAITES D'UNION EUROPEENS GODART Patrice 18
 Résidence du Moulin – 80470 ST SAUVEUR (France)

E-mail : pgodart@uct.org

<https://uct.org/fr/>

LA SIGNALISATION ROUTIERE

LA VELOURUE - UNE RUE OÙ LE VÉLO EST PRIORITAIRE



Le concept de vélorue a été inventé dans les années 1980 en Allemagne. On le rencontre fréquemment en Europe notamment au Pays-Bas, en Belgique, au Danemark et en Allemagne.

Une innovation rendue possible en France par l'évolution du code de la route (Décret du 2 juillet 2015) : « Les cyclistes peuvent s'éloigner du bord droit de la chaussée lorsqu'une signalisation spécifique matérialise une trajectoire différente ». (Article R412-9).

En France, la première vélorue voit le jour le 12 mai 2017 à Strasbourg, puis d'autres grandes métropoles adoptent ce principe de circulation ; Bordeaux en 2018, Toulouse et Nantes en 2020.

En créant un espace agréable pour circuler, elle favorise la sécurité des usagers et met en avant la pratique du vélo, mode transport durable pour la ville de demain.

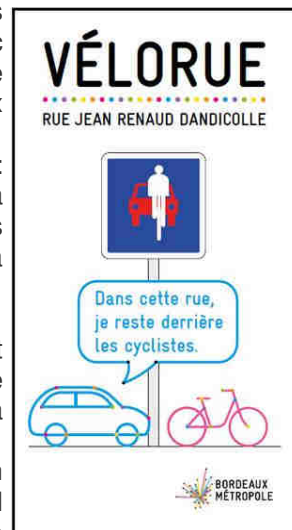
Le but de cet aménagement est d'améliorer, dans les zones 30, la cohabitation entre cyclistes et automobilistes ainsi qu'entre cyclistes et piétons en diminuant la vitesse des voitures et autres véhicules motorisés et en libérant la place sur les trottoirs des cyclistes qui y roulent, à défaut de se sentir en sécurité sur la chaussée.

Les vélorues permettent un cheminement cycliste direct connecté à des pistes ou à des voies cyclables. La vitesse limitée à 30km/h peut être abaissée en fonction de la situation. Elles sont implantées dans les rues à très faible trafic automobile. Il s'agit, dans une rue où la vitesse est modérée, de donner une priorité relative aux cyclistes sur le trafic motorisé.

Tout dépassement de cycliste y est interdit : Ainsi, le cycliste qui n'est pas tenu de serrer à droite se positionne au milieu de la voie et les véhicules motorisés doivent suivre le cycliste à la même allure sans chercher à le dépasser.

Pour cela, la position du cycliste est matérialisée au milieu de la chaussée à l'aide d'un marquage au sol spécifique constitué de la figurine vélo et d'un double chevron.

Ce marquage est rappelé par un panneau en signalisation verticale et/ou un marquage au sol complémentaire représentant ce panneau. Dans un but pédagogique, un panneau d'information est placé à l'extrémité de la rue pour informer cyclistes et automobiles.



Philippe MARIE

Les aventures de Cyclix

PASS SALUTAIRE - 1/2



Le protocole sanitaire autorise de nouveau les randonnées. Cyclix prépare son agenda.



La préinscription est obligatoire avant de se présenter le jour de la randonnée.



Cyclix ne voulant pas se faire vacciner, il est obligé de prendre rendez-vous pour un test PCR 72H avant la randonnée.



Avec une rando par semaine, donc un test PCR au même rythme, Cyclix va se faire vacciner.



Le contrôle du Pass Sanitaire est devenu obligatoire avant d'accéder aux inscriptions.



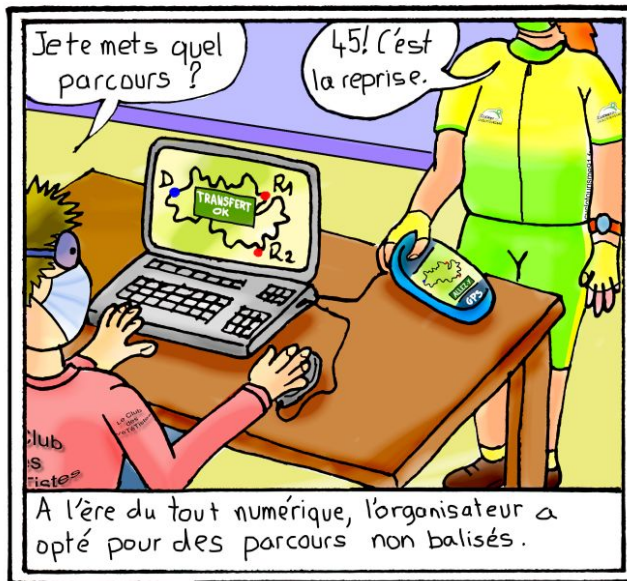
La validation de l'inscription se fait grâce au logiciel et permet de débusquer les faux licenciés.

Les aventures de Cyclix

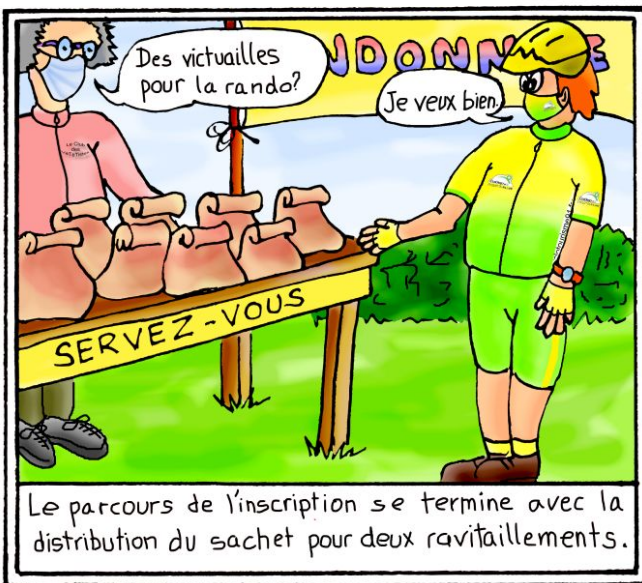
PASS SALUTAIRE - 2/2



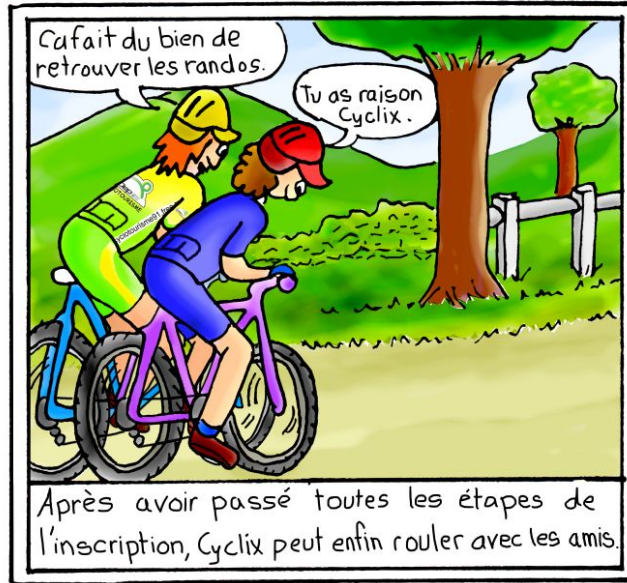
Le paiement par Carte Bleue est recommandé à défaut de régler avec l'appoint d'espèces.



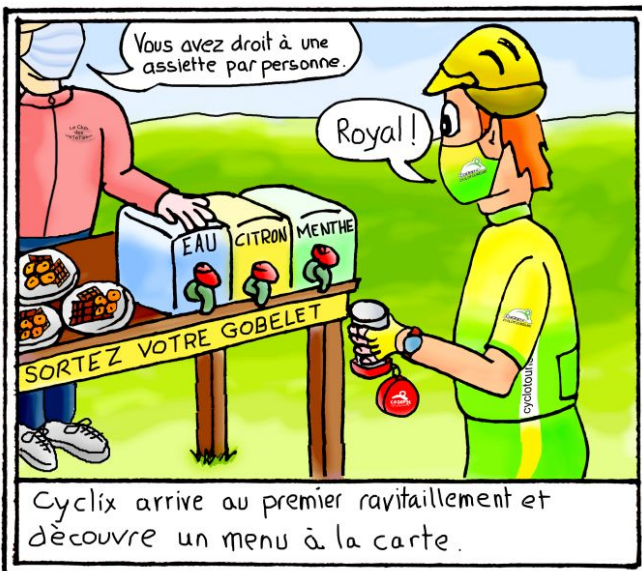
A l'ère du tout numérique, l'organisateur a opté pour des parcours non balisés.



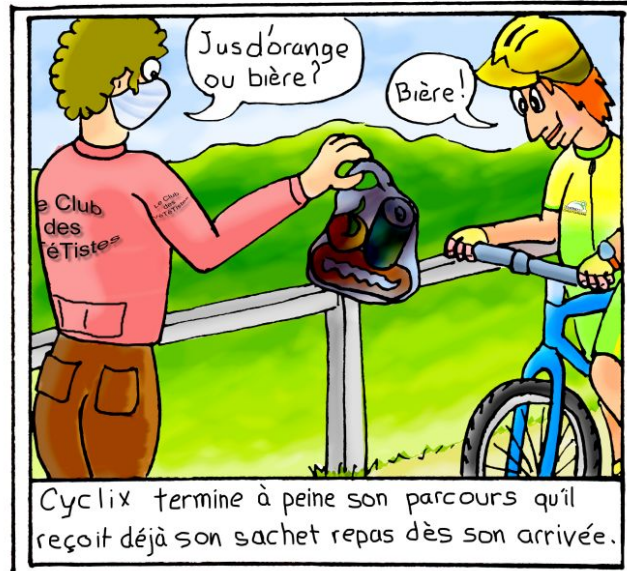
Le parcours de l'inscription se termine avec la distribution du sachet pour deux ravitaillements.



Après avoir passé toutes les étapes de l'inscription, Cyclix peut enfin rouler avec les amis.



Cyclix arrive au premier ravitaillement et découvre un menu à la carte.



Cyclix termine à peine son parcours qu'il reçoit déjà son sachet repas dès son arrivée.